



La Risorgiva

# La Risorgiva Notizie

dicembre 2014 - n. 39

Associazione La Risorgiva c/o Bosco della Giretta - Via Pastore 7 - 20019 Settimo M.se (MI)  
tel. 0233501867 - www.larisorgiva.it - email info@larisorgiva.it



## Expo 2015, per noi è...

### EXPONIAMOCI: benessere e biodiversità

Come ogni anno è d'obbligo fare un bilancio delle esperienze fatte e delle attività svolte, un anno impegnativo, allietato da tante soddisfazioni, emozioni, gioie e momenti molto tristi in quanto è venuto a mancare Flavio amico e prezioso volontario che rimarrà sempre nei nostri cuori.

Questa è la vita, la nostra vita, e la stiamo percorrendo insieme condividendo momenti felici e infelici.

In questo anno siamo riusciti a realizzare il nostro programma, caratterizzando ogni iniziativa e attività con **il marchio che ci contraddistingue, fatto di passione, organizzazione, creatività, inventiva, partecipazione, competenza, sacrificio, progettazione**, potrei continuare all'infinito.

Prima di salutare il 2014 ci attendono altre iniziative: il tradizionale panettone de La Risorgiva dove ci scambieremo gli auguri di buone feste e trascorreremo una piacevole serata in allegria; organizzeremo il Babbo Natale per i più piccini e il brindisi di capodanno.

**E' doveroso da parte mia ringraziare tutti per la grande partecipazione alla vita della Risorgiva** contribuendo anche a superate le difficoltà che a volte non sono mancate, ma superate con il contributo di tutti.

Il nuovo anno arriverà portandoci tante novità e un appassionante avvenimento faticoso e impegnativo ma nello stesso tempo gratificante e affascinante.

**La nostra Associazione è abituata alle avventure impossibili** e sono certa che riusciremo insieme a vincere la sfida che ci attende nel 2015.

Infatti oltre alle normali attività di gestione del bosco elencate nel programma 2015 approvato dall'assemblea il 18 novembre u.s., ci attende un importante appuntamento a cui non possiamo mancare, quindi **da maggio ad ottobre la nostra associazione dovrà dare il meglio di se per questo evento che tutto il mondo attende: Expo 2015 "Nutrire il Pianeta. Energia per la Vita"**.

La Risorgiva parteciperà con uno slogan che ci appartiene e ci caratterizza: EXPONIAMOCI.



STAMPATO SU CARTA RICICLATA

### BENESSERE E BIODIVERSITA'

Per comprendere l'importanza dell'evento riportato tutto il capitolo dedicato nel programma 2015.

Un ambizioso progetto che si pone come obiettivo il raggiungimento delle condizioni di benessere, come stato che coinvolge tutti gli aspetti dell'essere umano e caratterizza la qualità della vita di ogni singola persona. A tale scopo il nostro impegno è di mettere in atto una serie **d'iniziative ludico ricreative e culturali, capaci di armonizzare l'uomo e l'ambiente, valorizzando il cibo e la biodiversità.**

Il Bosco della Giretta è luogo privilegiato per ospitare iniziative in grado di creare interesse dei cittadini sui temi di Expo 2015 "Nutrire il Pianeta Energia per la Vita". **Cibo e biodiversità sono argomenti già presenti in eventi, percorsi tematici e attività che l'Associazione La Risorgiva promuove all'interno del Bosco della Giretta.** In occasione di Expo 2015 alcuni eventi e percorsi tematici, consolidati, troveranno una maggior caratterizzazione, ed altri se ne aggiungeranno.

I percorsi sulla biodiversità si articoleranno all'interno del Bosco della Giretta, mentre il percorso sul cibo avverrà attraverso **alcuni buffet a filiera corta, preparati utilizzando prodotti di aziende agricole del Parco Agricolo Sud Milano.**

Com'è consuetudine nelle iniziative promosse dall'Associazione, saranno previsti momenti ludici e di convivialità per bimbi e adulti.

Le iniziative che saranno organizzate sono le seguenti:

- **Festa de La Risorgiva**

Evento ludico con giochi, musica e balli, buffet che durerà tutta la giornata.

- **Lucciolando (ultimo sabato di maggio)**

Percorso notturno nel bosco alla scoperta delle lucciole.

- **Sogno di una notte di mezza estate**

Concerto serale di musica classica. Il concerto sarà preceduto da un buffet.

*continua a pag. 11...*



## Apifesta 2014

Sono le 6 del mattino e il mio telefonino mi annuncia un messaggio. È Nina, la nostra mitica Presidente, che ci dà la sveglia con la sua solita grinta. C'è un gran silenzio intorno, un buio fitto e nebbioso, Settimo dorme, ma appena arrivo al bosco mi sembra di entrare in un altro mondo... i preparativi per Apifesta sono già nel pieno, il bosco è popolato da Risorgivi che corrono da ogni parte per preparare uno degli appuntamenti più attesi dell'anno. Via, si comincia, e subito



l'entusiasmo supera ogni altro stato d'animo: il timore che qualcosa non funzioni, il maltempo, un imprevisto. Invece anche quest'anno la festa è stata un grande successo. La giornata si è aperta con il convegno dal titolo "Api in Città", che mi ha appassionato moltissimo. Ho imparato cose che non mi sarei mai aspettata, ossia di molti esperimenti che si stanno compiendo nel mondo di tenere alveari in città per aiutare le api a "traslocare" dalla campagna e salvarle così dalla moria provocata dall'uso intensivo di pesticidi chimici in agricoltura. Sembra paradossale eppure le "api di città" producono

un miele sano e stanno benissimo, poiché le città offrono loro molte aree nettarifere e pollinifere ricche di piante e fiori che non sono trattati con agenti chimici nocivi, come giardini pubblici e privati, aiuole e terrazze. Interessantissime anche le esperienze in tal senso che abbiamo ascoltato, tutte positive! Come sempre i bambini accorrono numerosissimi alla nostra festa, giocano con noi, assistono interessati al laboratorio di smielatura, si gustano la merenda a base di miele, ma soprattutto si mettono in fila eccitati per la visita all'apiario, che è per loro un momento davvero unico. Poter vedere da vicino le api, osservare il



loro mondo, comprendere la loro importanza, li riempie di gioia e quando devono togliersi le loro tutine gialle, sono quasi dispiaciuti ma orgogliosi di non aver avuto paura... "Ma allora è vero, le api sono buone, non pungono, escono dall'alveare e si dirigono subito sul fiore!" La grande novità di quest'anno, che ha inorgoglito tutti noi risorgivi, è stata la vendita del miele dedicato al progetto "50.000 api per la ricerca", il cui ricavato è stato devoluto alla Fondazione Città della Speranza, che finanzia il Centro di Oncematologia Pediatrica di Padova. È stato bello per me potermi occupare con Gigi di questo stand, spiegare alle persone l'importanza del loro contributo per l'acquisto di quel vasetto di miele "speciale", poiché sarebbe servito a dare speranza al futuro dei bambini ammalati. Il miele è andato a ruba, che soddisfazione! Come sempre, vorrei chiudere questo mio articolo ringraziando tutti gli amici Risorgivi, per il loro impegno costante e allegro, e perché vicino a loro mi sento migliore! E poi vorrei rivolgere un ringraziamento particolare a una persona speciale, Renato, che con il suo entusiasmo, la sua passione e la sua grande esperienza di apicoltore mi sta facendo conoscere un mondo affascinante, quello delle api. Sto imparando molto da lui nelle visite in apiario, e non riesco più a stare lontana dagli alveari.



L'idea di tenere un alveare sul terrazzo si sta facendo strada nella mia mente e nel mio cuore... Certo, qualche vicino potrà brontolare, ma bisogna far capire alla gente che avere le api sul balcone accanto è un ottimo indicatore di qualità ambientale, è un buon segno... significa che lì si vive bene! Io ci sto pensando. Voi no? Grazie Renato, per la pazienza e il tempo che mi dedichi, e complimenti per il tuo approccio sempre appassionato alla vita... ti ammiro!

Susy





## Festa d'autunno, festa per la solidarietà

Il bosco della Giretta: il grande e bel parco che ho guardato per tanto tempo dal mio balcone nella mia infanzia e giovinezza e dove mi divertivo a giocare e passeggiare. Non avrei mai pensato di viverlo adesso per un evento così nobile, la solidarietà per chi è meno fortunato di me. Una splendida giornata con un bel sole che scalda questa Festa d'Autunno circondata dagli splendidi colori degli alberi, dalla gioia dei bambini che corrono e giocano con le attività organizzate per loro, dalle chiacchiere dei meno giovani, dalla dolcezza delle torte realizzate dalle volontarie, dal profumo delle caldarroste che ci ricordano che è il 19 ottobre.

Tutto questo accompagnato dalla musica dei "Go to the dogs" che, a dispetto del loro nome, fanno del loro hobby un buon prodotto. Un gruppo di cinque elementi, diversi per età e per professione ma uniti dalla stessa passione per la musica, che eseguono per divertire e per divertirsi.

Tutte le cose compiute per e con passione prima di tutto divertono e proprio per questo sono ben fatte e utili a tutti. Così come l'Associazione "La Risorgiva". Questi splendidi volontari, oltre ad aver riqualificato il territorio, si occupano di far conoscere le molteplici attività che in esso si possono svolgere e dedicano il proprio tempo anche agli altri. Anche in questa Festa d'Autunno l'obiettivo è stato raggiunto come in altre occasioni, ma in questa giornata con il ricavato ottenuto hanno centrato anche il cuore di tutti quelli che hanno ricevuto il ricavato della beneficenza.

Non solo il sole scalda i cuori ma anche un bel gesto di solidarietà fa bene a tutti!

*Stefania Lezzi*



*in occasione della festa abbiamo organizzato una bella bicicletta per le campagne di Vighignolo. Ecco il gruppo dei ciclisti.*



*uno dei nostri giochi proposti: ti ho preso in castagna!*

## Festa di Settimo Milanese: mettila nel sacco!

Ogni volta noi volontari ci chiediamo: cosa si inventerà la Presidente per il gioco della festa di Settimo? Quest'anno per vincere un premio occorre pescare, tra un mare di palle, quelle che avevano al loro interno un sonaglio, con il tempo scandito da una clessidra gigante, ovviamente artigianale, che il malcapitato volontario addetto doveva girare, sottoponendo i muscoli delle braccia a un certamente utile ma non preventivato esercizio aerobico. Per l'allestimento della nostra postazione ogni anno noi volontari siamo convocati, sin dal giorno prima, per prepararci all'evento; il giorno della festa è ancora buio quando cominciamo a lavorare. Con l'arrivo della luce cominciano i primi timidi avvicinamenti da parte dei bambini, che piano piano prendono letteralmente d'assalto il gioco, partecipando a ciclo continuo fino al tardo pomeriggio. Inutile dire che qualsiasi nostro sforzo viene ripagato dai sorrisi dei piccoli giocatori, che hanno continuato a pescare palline e a sfidarsi, il più delle volte spalleggiati dai genitori che a loro volta si appassionavano all'impresa (ho visto più di un genitore strappare di mano la canna da pesca al figlio!).

Nel pomeriggio poi, oltre a raccogliere le adesioni per la tessera socio 2015, abbiamo offerto la degustazione del nostro buonissimo miele, molto apprezzata. E così ci siamo ritrovati a fine giornata, stanchi ma soddisfatti, a smontare il nostro bellissimo gioco e a dare appuntamento alla prossima festa di Settimo Milanese.

*Massimo*

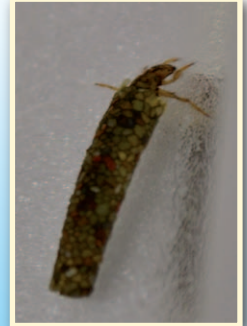




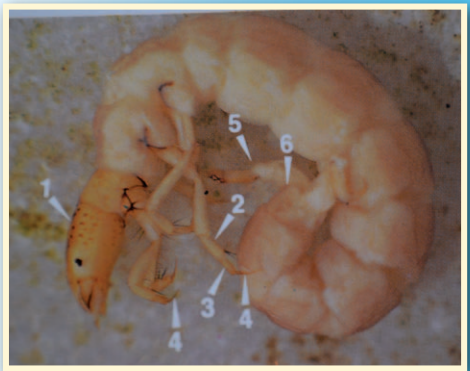
Una giornata di laboratorio al bosco  
 Analisi delle acque dei fontanili ricercando macroinvertebrati



la classe al lavoro...



un tricottero nel suo astuccio



un gammaride, piccolo crostaceo



tutti prendono appunti...

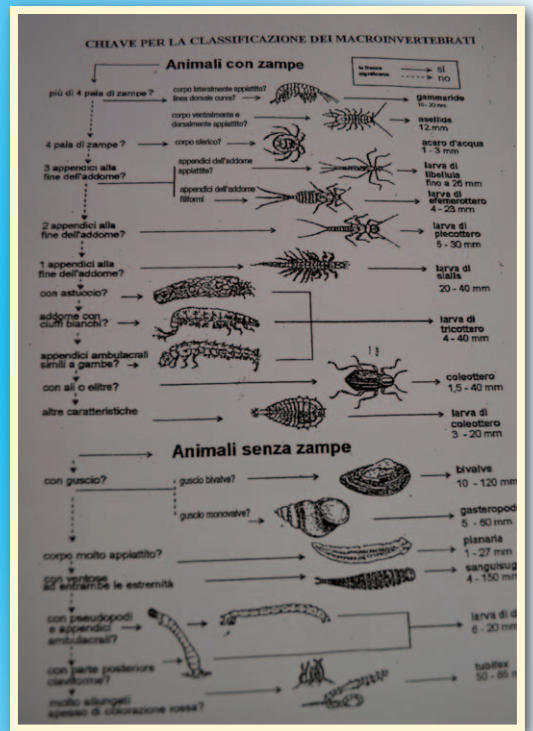


tabella per la classificazione dei macroinvertebrati



un lungo lombricoide



ricerca dei macroinvertebrati



larva di libellula... carnivora!



api



Cultura

## La qualità del miele urbano

La definizione ufficiale recita che: "La qualità è l'insieme delle proprietà e delle caratteristiche del prodotto che gli conferisce l'attitudine a soddisfare i bisogni espressi o impliciti dei clienti" (Norma ISO 8402 del 1986).

Per quanto riguarda il miele le analisi che ne definiscono la qualità sono:

- **merceologica**, per determinare la presenza di acqua, sostanze insolubili in acqua, conducibilità elettrica, pH, acidità libera, acidità combinata (lattoni), acidità totale, attività diastatica, idrossimetilfurfurale (HMF), zuccheri (Fruttosio, Glucosio, Saccarosio), prolina, etanolo, potere rotatorio specifico, colore, ceneri (sostanze minerali), peso netto, presenza di impurità solide tramite filth test.
- **organolettica**, tramite analisi sensoriali di rispondenza e descrittiva.
- **microbiologica**, per accertare la carica microbica totale dovuta a coliformi, lieviti, muffe, spore di clostridi solfito-riduttori, spore di *Paenibacillus larvae*, spore di *Bacillus cereus*.
- **palinologica**, per caratterizzare il miele tramite tipo e quantità di pollini presenti.
- residuale, per quantificare la presenza di contaminanti come pesticidi, metalli pesanti, ecc.

Attingendo ai dati scaturiti dalle molteplici sperimentazioni condotte dal nostro Dipartimento negli ultimi 15 anni e dalle analisi (promosse da Aspromiele) effettuate più di recente su mieli prodotti nelle città di Torino, Firenze, Roma e Palermo, si può affermare che, in generale, le quantità di contaminanti presenti nel miele non sono tali da destare preoccupazioni per la salute umana, anche per nitrati e benzo(a)pirene,

risultate le sostanze maggiormente contenute nei mieli prodotti in città. Cromo, nichel e piombo possono essere presenti in misura maggiore nei mieli di città rispetto a quelli raccolti in ambiente extraurbano, ma non sempre e comunque solo in alcuni periodi dell'anno. Quindici anni fa il nichel era il metallo con i livelli più alti nei mieli sia urbani che extraurbani, mentre in quelli attuali (seppur in un numero limitato di campioni analizzati) è stato superato dal cromo. Bisognerà però capire, con future indagini, se la presenza a livello ambientale di quest'ultimo elemento è effettivamente in aumento.

*Claudio Porrini,*

**Dipartimento di Scienze Agrarie (DipSA),  
Università di Bologna**



*Api in città, un alveare su un balcone di via Imbriani a Milano*

## API APICOLTURA ALVEARI CORSO LABORATORIO APERTO A TUTTI

**Gennaio-marzo 2015:** il CORSO, condotto da un apicoltore (presidente di FAI Lodi Milano - Federazione Apicoltori Italiani) propone 8 incontri teorici/pratici per conoscere l'affascinante vita sociale delle api, la corretta pratica di base per gestire un alveare anche sul balcone della propria abitazione, la produzione di miele. Iscrizioni entro il 19 dicembre 2014.

**Aprile-settembre 2015:** il LABORATORIO APISTICO offre l'opportunità di tenere e governare un proprio alveare presso gli apiari di Boscoincittà fino alla conclusione del laboratorio (settembre 2015). Gli appuntamenti saranno il sabato dalle 10 alle 12, il primo appuntamento è previsto per sabato 18 aprile. Per l'acquisto di nucleo e arnia saranno fornite indicazioni durante le lezioni del corso. Durante il laboratorio l'attività sarà avviata e seguita da un esperto. Solo coloro che hanno partecipato al CORSO possono iscriversi al LABORATORIO. Iscrizioni dal 16 febbraio, entro il 6 marzo 2015.

**per ulteriori informazioni [www.larisorgiva.it](http://www.larisorgiva.it)**



## Frassino - *Fraxinus excelsior* (Oleaceae)

**Descrizione:** elegante albero perenne dalla scorza grigia, liscia nei soggetti giovani, screpolata in quelli più vecchi. Il tronco è eretto e porta robusti rami con evidenti gemme di color nero. Le foglie, dotate di peduncolo, sono opposte, imparipennate, recanti 9-15 foglioline sessili, lanceolate a margine seghettato, di color verde inteso nella pagina superiore e più chiare in quella inferiore. I fiori, poco appariscenti, bruno-rossastri, sono riuniti in pannocchie. La fioritura avviene in primavera. Il frutto reca un unico seme alato. La pianta può raggiungere i 40 metri di altezza.

**Habitat:** Il frassino cresce spontaneo nelle zone collinari e boschive dell'Italia centro settentrionale. Predilige i terreni freschi e fertili. E' diffuso dal piano fino alla prima montagna.

**Parti usate:** le foglie, raccolte a fine primavera-estate, fatte essiccare senza peduncolo e la corteccia.

**Costituenti principali:** flavonoidi, cumarine, olio essenziale, mannite, acido malico e frassina.

**Impiego:** è utilizzato quasi esclusivamente nella medicina popolare come leggero diuretico in caso di reumatismi e gotta (la frassina dovrebbe aumentare l'escrezione di acido urico) e come leggero lassativo (effetto dell'acido malico e della mannite). In campo estetico il decotto di



frassino può essere impiegato per detergere le pelli grasse e i punti neri.

**Curiosità:** in epoca pagana il frassino era ritenuto sacro e come tale veniva venerato. Le popolazioni del Nord Europa lo stimavano al punto da credere che l'uomo fosse stato originato da suo legno. Il legno del frassino è alquanto duro ed elastico, di colore chiaro. Un tempo era molto usato per confezionare mobili e sci.

*Katia*



### AL LIMONE

#### Ingredienti (4 persone)

- 2 uova
- 1 cucchiaio di farina bianca 00
- 2 cucchiari di zucchero
- scorza grattugiata di un limone
- ½ litro di latte p.s.

#### Procedimento

In un pentolino portare ad ebollizione il latte con la scorza di limone.

In una casseruola a parte sbattere bene un uovo intero e 1 tuorlo con lo zucchero, aggiungere la farina e poco per volta il latte bollente scolato della scorza di limone. Far cuocere tutto su fuoco basso mescolando continuamente.

Appena la crema inizia a sobbollire levarla dal fuoco, lasciarla raffreddare e servirla in una salsiera insieme alle fette di pandoro.

## SALSE E CREME PER ACCOMPAGNARE PA

### DI MELE AL BRANDY

#### Ingredienti (4 persone)

- 3 mele gialle
- ½ bicchiere di brandy
- 1 cucchiaio di zucchero
- 1 pizzico di cannella in polvere
- ½ bicchiere di acqua

#### Procedimento






Sbucciare le mele, togliere il torsolo e tagliarle a fettine sottili.

In un pentolino mettere le mele, lo zucchero il brandy, la cannella, l'acqua e far cuocere tutto su fuoco basso e con il coperchio per 20 minuti.

Frullare tutto, lasciare raffreddare, versare in una salsiera che andrà tenuta in frigorifero fino al momento di servire insieme alle fette di pandoro.

## Le proprietà dei prodotti dell'orto: terapie a Costo Zero - seconda parte -

a cura di Nina

	<p>La <b>CAROTA</b> è ricca di diverse vitamine (soprattutto A, B e C). In particolare, è abbondante il contenuto di vitamina A, o per meglio dire, di betacarotene. La vitamina è fondamentale per la produzione della melanina, la sostanza che ci fa abbronzare e che ci protegge dai raggi solari. Il betacarotene ha la funzione di proteggere il nostro corpo dalla cancerogenesi indotta da agenti chimici, di rendere più acuta la capacità visiva, di rinforzare le ossa e i denti, di potenziare le difese immunitarie contro le infezioni respiratorie, contro gli elementi tossici dell'aria inquinata e contro i danni del fumo.</p>
	<p>L'uso della <b>CIPOLLA</b> viene consigliato per combattere la ritenzione idrica. Ha la fama di possedere poteri magici. Nel Medioevo, oltre che essere presente in tutti i banchetti delle mense più raffinate, veniva usata largamente come medicamento per ridonare forza e vitalità a soggetti debilitati.</p>
	<p>Le <b>PATATE</b> costituiscono un valido sostituto dei cereali nelle diete ipocaloriche. Le patate sono facilmente digeribili, inoltre il loro succo è indicato nei casi di ulcera gastro duodenale, gastrite, calcolosi biliare, stitichezza. Hanno inoltre proprietà lenitive ed anticongestionanti, infatti le fette di patata crude, applicate sulla pelle, apportano benefici in caso di irritazioni, arrossamenti e prurito; mentre sugli occhi hanno buon effetto contro le borse, le occhiaie e le irritazioni. Da notare che le patate, nelle parti verdi quali i germogli, contengono solanina, un alcaloide dannoso per il corpo umano.</p>
	<p>I <b>PEPERONI</b> contengono un'alta percentuale di vitamina C che sappiamo essere un ottimo antiossidante; per questo motivo l'assunzione di peperoni è indicata per contrastare l'attività dei radicali liberi. La luteolina, sostanza contenuta nei peperoni ma anche nei finocchi e nel sedano, sembra in grado di rallentare l'invecchiamento delle cellule del cervello, con la conseguenza di migliorare la condizione della memoria.</p>
	<p>La <b>ZUCCHINA</b> contiene minerali preziosi, quali sodio, potassio, ferro, calcio, fosforo, manganese, zolfo e cloro, e altrettanto preziose vitamine (vitamina B2, PP, A, e, in misura molto modesta, vitamina C). Si tratta di un ortaggio altamente digeribile. Le zucchine svolgono una potente azione diuretica e depurativa, lassativa, e risultano quindi particolarmente indicate in caso di stipsi di ritenzione idrica, di cellulite, e di tendenza alla calcolosi renale.</p>

## ANETTONE E PANDORO....BUONE FESTE!



### ALLO ZABAIONE CON SPUMANTE

#### Ingredienti (4 persone)

- 4 uova
- 1 bicchiere di spumante
- 2 cucchiari di zucchero

#### Procedimento

In una casseruola mettere i tuorli delle uova e tenere da parte 2 albumi. Unire lo zucchero ai tuorli e sbattere energicamente finché non risulterà un composto spumoso biancastro, unire lo spumante poco per volta sempre girando, quindi porre su fuoco molto basso e far cuocere sbattendo con la frusta fino a quando la crema non inizia a sobbollire. Levare dal fuoco e incorporare gli albumi montati a neve ferma. Lasciare raffreddare in frigorifero e servire insieme alle fette di panettone.

### DI FRAGOLE

#### Ingredienti (4 persone)

- 300 gr. di fragole mature
- 120 gr. di mascarpone (per una versione più leggera utilizzare la ricotta)
- 1 cucchiaino di zucchero a velo
- 1 cucchiaino di succo di limone

#### Procedimento

Pulire le fragole, tagliarle a fettine sottili, metterle in una terrina con il succo di limone e lasciar macerare per 15 minuti e poi frullarle. In una ciotola lavorare il mascarpone con lo zucchero a velo, incorporare il passato di fragole e servire insieme alle fette di panettone.

**Un consiglio:** Sia il pandoro che il panettone andranno tenuti a temperatura ambiente o vicini ad una fonte di calore prima di essere serviti per apprezzarne meglio il loro inconfondibile sapore.





### In inverno, rimbocchiamoci le maniche

Con l'avvio dell'autunno ci siamo lasciati alle spalle i lavori estivi, quelli finalizzati, soprattutto, ad assicurare un'adeguata fruizione del bosco. Tra questi, quello che ha impegnato maggiormente, in termini di tempo, è il taglio dei tappeti erbosi che quest'anno ha voluto dire, per il gruppo che se ne occupa, 10 interventi per circa 270 ore.

Ovviamente, con il cambio di stagione non cessano le attività, anzi.

La stagione autunno-invernale è un periodo decisamente interessante per lavorare nel bosco. Alberi e arbusti, fino a quel momento nascosti da volumi multicolori rappresentati dalle chiome degli alberi, riacquistano visibilità. Ogni soggetto che sia albero o arbusto mette in mostra la propria specificità. L'imponenza dei suoi rami, il colore della corteccia e delle bacche che in assenza delle foglie diventano più vivi. In questa stagione osservando il suolo o alzando lo sguardo verso le chiome si ha modo di vedere come il bosco sia sempre in movimento.

Molti sono i lavori, alla portata di tutti, che nel periodo autunno-inverno si possono effettuare. Alcuni sono da eseguire ogni anno, altri con una frequenza minore, altri ancora una tantum finché la vegetazione raggiunge un suo equilibrio.

I lavori routinari riguardano le parti di bosco più fruite. La zona giochi di Seguro, per esempio, dove ogni anno occorre contenere la vegetazione che cresce ai lati dei camminamenti o attorno alla staccionata. La medesima frequenza di intervento richiede la montagnola con gli scivoli. Anche qui è necessario contenere le chiome degli arbusti per non creare ostacolo al passaggio.

I lavori che si effettuano una tantum riguardano la vegetazione accostata ai bordi delle recinzioni, in prevalenza arbusti, che va rimossa. Si tratta di una attività che si effettua anche nel corso dell'anno, anche se la stagione autunno-invernale è la migliore.

Il nubifragio dello scorso anno ha lasciato segni visibili nel Bosco della Giretta. Si tratta di situazioni in parte già rimosse attraverso gli abbattimenti e le nuove piantumazioni eseguite la scorsa primavera nella zona prossima alla montagnola. Altre saranno eseguite questo inverno a vegetazione "ferma".

Una di queste riguarda i fontanili. Nell'alveo di alcuni sono ancora presenti rami abbattuti dal nubifragio dello scorso anno. Si tratta di un lavoro che non è stato possibile effettuare lo

scorso inverno per la presenza di acqua anche in quel periodo (per effetto della situazione meteorologica che ha caratterizzato la fine del 2013 e l'inizio del 2014). La rimozione di quanto è ancora presente nelle aste e sugli argini, e il riordino in generale, è una attività non particolarmente complessa che può essere effettuata anche dall'Associazione.

Che dire. Le cose da fare non mancano. C'è modo per tutti per rimboccarsi le maniche.

Renato







## Progetto Parco dei 5 Comuni

Denominazione insolita. Non si tratta di una nuova area verde o di un nuovo Parco, bensì di un progetto di valorizzazione e di fruizione di un'ampia area verde che interessa cinque comuni tra loro confinanti: Rho, Pero, Milano, Settimo Milanese e Cornaredo. Per quanto ci riguarda, si tratta della parte di territorio comunale collocata a nord di Settimo Capoluogo e di Vighignolo, che si estende a ovest verso Cornaredo, a est verso Milano e Pero e a nord verso Rho, interamente inserita nel perimetro del Parco Agricolo Sud Milano.

Per lo più, è un pezzo di "campagna milanese" con alcune appendici di aree verdi che si incuneano in zone molto urbanizzate nei comuni di Pero e di Rho. La "campagna" ha come vertebre il reticolo dei fontanili, un insieme di acque e fasce boscate, mentre le appendici nelle parti più urbanizzate attutiscono l'impatto del costruito e rappresentano dei corridoi verdi. Evidente è il valore ambientale del sistema di aree verdi. Caratteristici, dal punto di vista naturalistico, sono alcuni siti quali i fontanili Bongiovanni e

Olonella, e importante è la presenza di aziende agricole diffuse. Risorgive e prati irrigui consentono la presenza di fauna, anche significativa.

In questa situazione si inserisce il Progetto Parco dei 5 Comuni che fa della fruizione di questi luoghi il suo motivo d'essere: uno dei modi per salvaguardare e valorizzare un'area importante sotto l'aspetto ambientale.

Alcune associazioni locali si sono coordinate per "dare gambe" a questo progetto. Si tratta di: Legambiente di Rho, del Gruppo Salute di Pero, di Infindelafiera di Cerchiate, del Comitato di Quartiere di Figino de La Risorgiva di Settimo Milanese, di Italia Nostra Nord Ovest di Cornaredo e di Legambiente Lombardia. Molto possono fare anche i singoli cittadini frequentando autonomamente questa area.



*Renato*



testa fontanile Olonella a dicembre



il portico a lato del fontanile Bongiovanni



## La Risorgiva e la Consulta del volontariato

Da quest'anno Pietro ed io rappresentiamo La Risorgiva agli incontri della Consulta del Volontariato, l'organismo istituito dal Comune di Settimo Milanese per promuovere, coordinare e sostenere l'attività delle Associazioni di volontariato che operano sul territorio di Settimo.

Prima di partecipare a questi incontri non avevo davvero idea di quante e quali fossero le Associazioni presenti a Settimo. È stata una piacevole sorpresa. C'è davvero moltissima brava gente che mette il proprio tempo libero a disposizione degli altri, dal punto di vista sociale, sanitario, ambientale, culturale e della solidarietà civile.

La Consulta ha l'obiettivo di incoraggiare e sostenere le varie forme di volontariato e di creare momenti di confronto sia tra le varie associazioni, sia tra le Associazioni e l'Amministrazione comunale,

trasformandosi così in un valido strumento di monitoraggio dei problemi presenti sul territorio di Settimo a ogni livello.

Per questo, crediamo sia importante, anzi doveroso, essere presenti agli incontri che la Consulta propone, considerandoli come un momento di arricchimento reciproco e un'occasione per far venir fuori qualche bella idea, qualche progetto comune importante di cui occuparsi, come quello dell'ultimo anno, ossia il reperimento di fondi da destinare alle famiglie disagiate del nostro Comune.

Lavorare sul gruppo, stimolare i volontari a conoscersi e a mettere a disposizione le esperienze, le proposte e i punti di forza di ciascuno, crea delle utili sinergie e rafforza quel senso di appartenenza del quale tutti sentiamo il bisogno.

Buon volontariato a tutti!

*Pietro e Susy*



**La Consulta favorisce la collaborazione tra Associazioni. Tutte le Associazioni che ne fanno parte arricchiscono la collettività con iniziative di carattere sociale, culturale, educativo e di tutela del territorio**

**Insieme, come Consulta, per il biennio 2014/2016 abbiamo scelto di raccogliere fondi da devolvere al Segretariato alle Politiche Sociali del Comune di Settimo Milanese per sostenere le famiglie in difficoltà sul territorio**

**AIUTACI AD AIUTARE**

IBAN: IT54U05048338600000000102 Causale Progetto Solidarietà

**Consulta promuove raccolte di fondi a sostegno di progetti umanitari e situazioni emergenziali dovute a catastrofi naturali.**

- MACIN** Progetto a favore dell'infanzia abbandonata in Romania. Sostegno alla CASA/FAMIGLIA integrata nella comunità di MACIN (Tulcea - Romania)
- RAWA** Progetto a favore delle donne afgane, sostegno ai progetti di emancipazione, contro l'emarginazione e la discriminazione
- IL VILLAGGIO DELLA GIOIA** Progetto a favore dei bambini orfani e di strada di Dar es Salaam in Tanzania
- L'AFRICA CHIAMA** Progetto a favore di oltre 400 bambini in difficoltà ospitati nella Shalom Community School di Kanyama alla periferia di Lusaka (Zambia).
- SAN GIACOMO DELLE SEGNATE** Progetto a favore delle popolazioni colpite dal sisma in Lombardia e Emilia Romagna
- PICCOLI SCALZI** Progetto a favore dei bambini e della popolazione del villaggio di Mbweni (Tanzania) e nelle aree circostanti.

Precedentemente molte delle Associazioni che aderiscono oggi alla Consulta hanno sostenuto, in occasione di particolari eventi quali il Carnevale Indiano, progetti di solidarietà quali l'acquisto di un'ambulanza per Settimo Milanese e il relativo acquisto di strumentazione specializzata l'educazione a distanza di alcuni bambini in Africa e Asia. Negli anni sono state sostenute inoltre Emergency, Unifed, Dottori del Servizio, Lega contro i Tumori, Medici Senza Frontiere, solo per citarne alcuni.

**La Consulta del Volontariato è formata da numerose Associazioni che operano sul territorio di Settimo Milanese**

Puoi contattare la Consulta a: [consultassociazionisettime@gmail.com](mailto:consultassociazionisettime@gmail.com)



...continua dalla prima pagina

• **Andiamo a mietere il grano**

Biciclettata in una cascina del Parco Agricolo Sud Milano, la Cascina Dei Piatti di Cassinetta di Lugagnano, in occasione della mietitura del grano, con pranzo in cascina.

• **Riso, risotto, risate**

Pranzo di ferragosto, presso Bosco della Giretta, con menù a base di riso, spettacolo teatrale comico in collaborazione con l'associazione locale I Giovani della Terza Età.

• **Apinfesta**

Si tratta di una iniziativa finalizzata a far conoscere le api ed apprezzare il miele. E' previsto un convegno a tema apistico, la promozione di mieli italiani, la degustazione di mieli oltre ad attività ludico-didattiche a tema apistico, il laboratorio di smielatura e la visita all'apiario. In occasione di Apinfesta è prevista la proiezione di un film a tema mentre nel fine settimana si terrà weekend col miele, rassegna gastronomica proposta da ristoranti, gelaterie e pasticcerie del luogo.

• **Festa d'Autunno**

"Alla scoperta dei segreti e dei piaceri del vino" Spettacolo teatrale serale Di-Vino, racconto teatrale per voce e musica accompagnato da una degustazione di vini realizzata in collaborazione con Semejon Teatro e Alser.

Nell'ambito dell'**attività didattica con le scuole** si intende valorizzare i seguenti percorsi :

- il percorso dei fontanili
- le piante del bosco
- le chiuse
- riconoscimento degli alberi

- il bosco dei cinque sensi
- conoscere le api e degustare il miele

Si tratta di **percorsi finalizzati a far conoscere, in particolare, le caratteristiche peculiari del Bosco della Giretta, il bosco e l'acqua nelle forme in cui storicamente si è manifestata**: i fontanili e i canali del Consorzio di Bonifica Est Ticino Villorese.

Per arricchire le possibilità di didattica ma anche per soddisfare le curiosità di chi frequenta il Bosco della Giretta è prevista la realizzazione di nuovi percorsi:

- **il sentiero delle libellule**: un percorso in una zona del bosco dove sono presenti diverse specie di libellule
- **la casa degli insetti**: una struttura fatta per ospitare gli insetti impollinatori solitari
- **osservando le api**: uno spazio attrezzato, all'interno dell'apiario, che consentirà di osservare gli alveari da vicino in sicurezza.

Sono consapevole del faticoso percorso, infatti è una lunga maratona dove è indispensabile la partecipazione di tutti, però ce la faremo perchè abbiamo forza, energia e vitalità ed è proprio grazie a questo che riusciremo a tagliare il traguardo.

**La nostra associazione ha un patrimonio straordinario fatto di donne e uomini che contribuiscono a far vivere meglio se stessi e gli altri.**

Quindi coraggio cari soci **ci attende una grande sfida, e il nostro EXPONIAMOCI ci permetterà di mettere in mostra il meglio di noi e della nostra meravigliosa comunità.**

Buon Natale e un eccellente 2015!

*Nina*

**APPELLO "EXPONIAMOCI"**

aspettiamo il contributo di tutti per una buona riuscita delle nostre iniziative...  
contattaci!

**Assemblea dei soci 2014**

Il giorno 18.9.2014 si è svolta l'assemblea dei soci, come sempre molto partecipata, durante la quale è stato approvato il programma di gestione delle attività e il relativo bilancio 2015, che potete scaricare dal nostro sito [www.larisorgiva.it](http://www.larisorgiva.it).



vi aspettiamo per...

prossimi  
appuntamento al  
Bosco della Giretta  
per maggiori informazioni  
Visita il nostro sito  
[www.larisorgiva.it](http://www.larisorgiva.it)

16 dicembre  
PANETTONE DE  
LA RISORGIVA



21 dicembre  
BABBO NATALE  
AL BOSCO

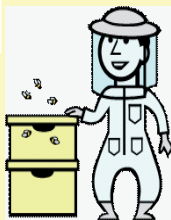


17 gennaio 2015  
FALO' DI  
SANT'ANTONIO



gennaio-marzo  
2015

api, apicoltura,  
alveari  
tra Città e Campagna



corso-laboratorio  
aperto a tutti

sul sito maggiori  
informazioni

21 febbraio  
2015

La Risorgiva partecipa  
al Carnevale



le prossime  
iniziative  
nel numero  
di aprile

## TESSERA SOCIO 2015

Rinnovare o sottoscrivere la tessera socio 2015 è **molto importante**, significa far crescere l'associazione di **volontari** che si occupa di un luogo unico e prezioso, che molti ci invidiano: il Bosco della Giretta.

La nostra speranza è quella di coinvolgere sempre più persone nelle varie attività di cura e gestione del Bosco, ma anche **offrire il tuo sostegno diventando socio de La Risorgiva**, versando il contributo annuale di € 6,00, aiuta la nostra associazione e la rende più forte; **più siamo e meglio stiamo.**

**Ricordati di diventare socio 2015, grazie!**